

Boletín Electrónico

INE
Internacional



ANUAL 2020

CONTENIDO

1. Programas de Profesionalización...3

2. Programas del CICIE 5

2.1 Intercambio sobre regulación y Control del financiamiento.....6

2.2 Intercambio virtual sobre facturación electrónica y modelos De riesgo en la fiscalización electoral.....11

2.3 Curso virtual internacional especializado para América Latina. Elecciones en contexto de contingencia sanitaria.....18

2.4 Curso virtual internacional especializado para organismos electorales Africanos.....22

3. Vinculación Internacional 29

3.1. Convenios de colaboración 30

3.2. Asistencia técnica 31

3.2. Misiones de observación electoral internacional. 32

3.3. Participación en eventos internacionales 34

4. Elecciones en el Mundo en 2020....37

5. Publicaciones 46

El mundo se transformó extraordinariamente a partir de la década de los setenta del siglo pasado, especialmente en lo que se refiere a la ampliación de las libertades políticas y la apertura de los sistemas políticos, para dar cauce a la creciente y compleja pluralidad política de la sociedad contemporánea.

El Instituto Nacional Electoral es un miembro activo en la red internacional de organismos e instituciones enfocadas a la democracia electoral.

El papel del INE incluye no sólo la participación en foros internacionales de debate sino también promueve un amplio programa de colaboración en diversos rubros: observación electoral, misiones de asistencia técnica, investigación y, actualmente, a través de la oferta de un programa internacional de construcción de capacidades para el fortalecimiento de la democracia electoral.

Recíprocamente, el INE se beneficia del ámbito internacional, tanto por el fomento de la cooperación horizontal y el conocimiento de otras prácticas en temas de interés institucional a través del intercambio de experiencias; así como— siendo participantes y generadores, —de los conocimientos y foros de discusión y debate sobre los temas de vanguardia y retos que enfrentan las democracias electorales.

El año 2020 también será un año recordado por las diversas transformaciones que se han generado por el impacto que la pandemia causada por el virus SARS-COV19 ha generado en las democracias, sus procedimientos para desarrollar sus elecciones y en las sociedades en general.

Esta edición presenta las actividades internacionales que se llevaron a cabo en 2020, las cuales, en concordancia con el contexto de emergencia sanitaria, se desarrollaron de manera remota.

La cooperación internacional probó su misión al brindar, mediante las experiencias de los países, las buenas prácticas que en el periodo de contingencia sanitaria coadyuvan para, como el consejero presidente del INE ha señalado, no permitir que la democracia sea también una víctima.

Adicionalmente, el presente boletín presenta información sobre algunos de los procesos electorales que se llevaron a cabo en este año bajo la perspectiva de análisis de la participación ciudadana y los resultados de estos en el contexto de la pandemia.



INE
Internacional



PROGRAMAS DE PROFESIONALIZACIÓN



En 2020, el Centro Internacional de Capacitación e Investigación Electoral (CICIE) tenía previsto la ejecución de siete actividades: cuatro talleres o pasantías; dos cursos internacionales especializados, y el Foro de la Democracia Latinoamericana en su décima edición, para conocer experiencias y prácticas electorales de otros países y regiones del mundo, sobre temas de relevancia e interés estratégico para el INE y sus pares en otros países.

Sin embargo, con motivo de las medidas adoptadas derivadas de la pandemia originada por el virus SARS COV2, el proyecto tuvo que ser modificado y fueron cancelados algunos programas, como el X Foro de la Democracia Latinoamericana.

Debido a esta situación, las actividades del CICIE se enfocaron a:

- 1ª. Concentración en la investigación, particularmente sobre el impacto del COVID en México y en los procesos electorales en el mundo en diversos ámbitos y sobre diversos sectores de la sociedad.
- 2ª. Investigación sobre plataformas de ambientes virtuales de aprendizaje para capacitación a distancia, por lo cual se trabajó para continuar con los programas de profesionalización e intercambios internacionales utilizando las plataformas de capacitación virtual INE.
- 3ª. Desarrollar los contenidos de los programas de fortalecimiento de capacidades en modalidad a distancia utilizando la plataforma de capacitación virtual INE: el blackboard como repositorio documental; así como la utilización de la plataforma WEBEX para los intercambios en tiempo real.

En total se realizaron 4 actividades: 2 pasantías y dos cursos especializados.

El impacto positivo que tuvo la posibilidad de continuar con los intercambios de manera remota tuvo una excelente aceptación como se observa en la siguiente tabla y mapa que resumen la participación y la representación geográfica en las actividades desarrolladas.

Es interesante resaltar los temas abordados en estos programas:

- En el caso de las pasantías, a solicitud de los participantes, el tema central fueron el control del financiamiento y fiscalización de los recursos de los actores políticos.
- En el caso de los cursos especializados para funcionarios electorales para América Latina y África el tema fue las elecciones en contexto de emergencia sanitaria en tres ámbitos: organización y logística, capacitación electoral y comunicación y difusión institucional.

Programas	Participantes		Representación geográfica		Especialistas	Socios	Organismos Electorales	Instituciones Internacionales
	Nac	Intl	Estados	Países	Intl	Intl		
Pasantía	18	19	0	4	2	1 (NDI)	4	1 (NDI)
Pasantía	15	60	0	1	0	0	1	0
Curso América Latina	11	37	7	8	11	0	14	7
	DESPE N 362		32					
Curso África	8	20	1	10	15	1 (USIGES)	12	8
	DESPE N 1		1					
Totales	52	136	8	23	28	2	31	16



A continuación se presenta una reseña de cada uno de los programas desarrollados, con la intención de brindar elementos relevantes que surgieron durante dichos eventos.



**INTERCAMBIO
SOBRE
REGULACIÓN Y CONTROL
DEL FINANCIAMIENTO**

20 Y 27 DE MAYO, 2020
Ciudad de México



Este intercambio sobre regulación y control del financiamiento originalmente estaba planeado para realizarse en marzo de 2020 en las instalaciones del Instituto Nacional Electoral, en la Ciudad de México; sin embargo, la contingencia sanitaria derivada de la pandemia causada por el Covid-19, obligó a la reprogramación de fechas y replanteamiento en la metodología de esta actividad.

Si bien en anteriores eventos de cooperación y capacitación internacional el CICIE había utilizado el recurso de las videollamadas, ésta fue la primera vez que una actividad se realizó en su totalidad de manera virtual y remota.

La modalidad virtual permitió la participación de 37 funcionarios electorales: 18 del INE y 19 funcionarios de los otros cuatro países.



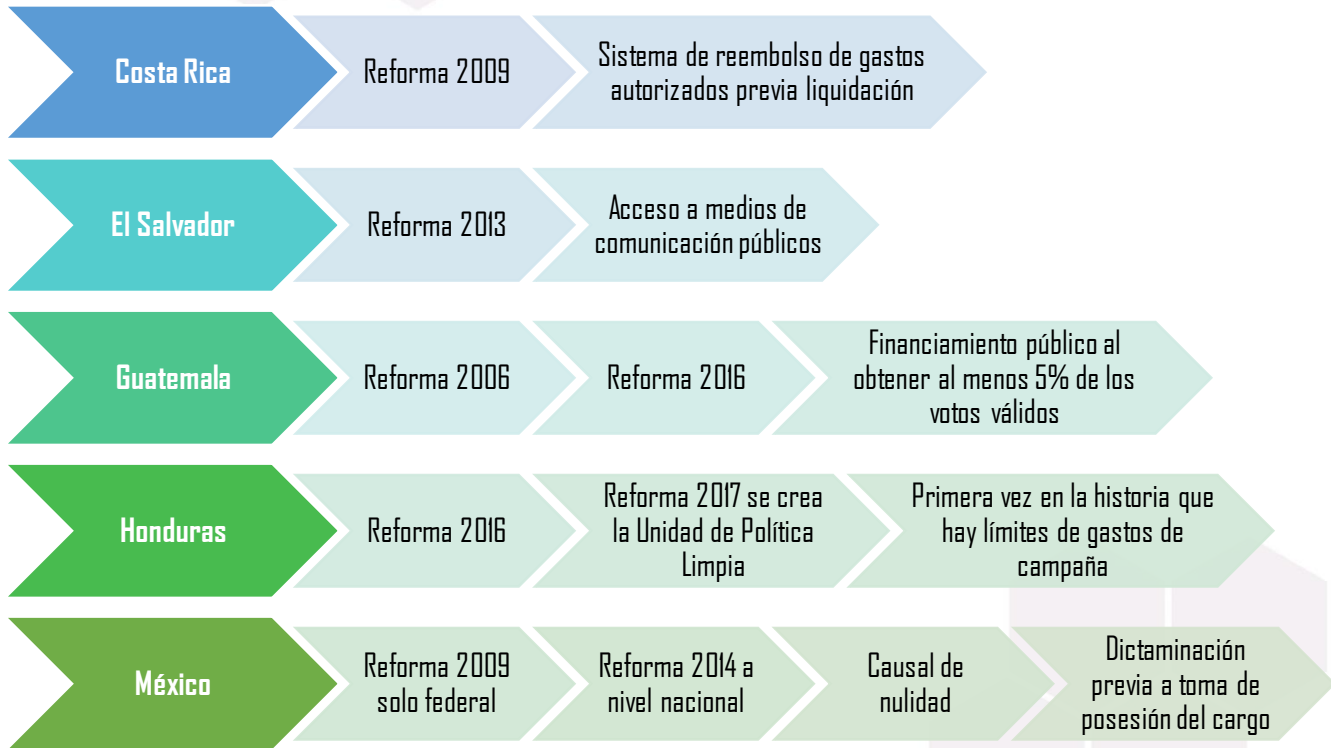
El NDI busca fortalecer la gobernabilidad democrática y las instituciones públicas en El Salvador, Honduras y Guatemala, fomentando la adopción de medidas y mecanismos de transparencia por parte de las instituciones electorales y de supervisión, los partidos políticos y las legislaturas en el Triángulo del Norte, con particular énfasis en la relación entre dinero y política, por lo cual solicitaron conocer los modelos instrumentados por México y Costa Rica.

Durante tres sesiones 20, 27 de mayo y 12 de junio, en colaboración con el Instituto Nacional Demócrata (NDI, por sus siglas en inglés), utilizando las plataformas tecnológicas del INE, funcionarios electorales del Tribunal Supremo de Elecciones de Costa Rica, Tribunal Supremo Electoral de El Salvador, del Tribunal Supremo Electoral de Guatemala y Unidad de Financiamiento, Transparencia y Fiscalización de Partidos Políticos y Candidatos de Honduras; así como de la Unidad Técnica de Fiscalización del INE de México, compartieron información sobre marcos normativos, metodologías, tecnología y dinámicas políticas relacionadas con el rol de los órganos electorales en el seguimiento del dinero en la política.

Los tipos o fuentes de financiamiento ha tenido un especial énfasis sobre todo para resaltar aquellas que están prohibidas y se van estableciendo según el contexto de cada país. Las variables o fórmulas para asignar o distribuir el financiamiento son herramientas importantes que, dependiendo las variantes, contribuyen en mayor o menor medida a los efectos deseados. En este sentido, las fuerzas políticas con más votos, invariablemente, van por una apuesta de proporcionalidad en la asignación de los recursos; la temporalidad es otra posibilidad, es decir, entregar los recursos antes o después de las campañas políticas, lo que trae consigo un impacto significativo en las posibilidades relacionadas con el desempeño electoral de las distintas fuerzas políticas.

El principal propósito de estas áreas es identificar problemas y desafíos comunes, para prevención de riesgos que implica la corrupción; evitando que se financien las campañas y los partidos. Se han hecho reformas en los países de la región para neutralizar la influencia de dinero ilícito, apuntando a mejorar la respuesta institucional.

Reformas político-electorales en las cuales se establece el marco normativo para la fiscalización por parte de la autoridad electoral y algunos datos relevantes:



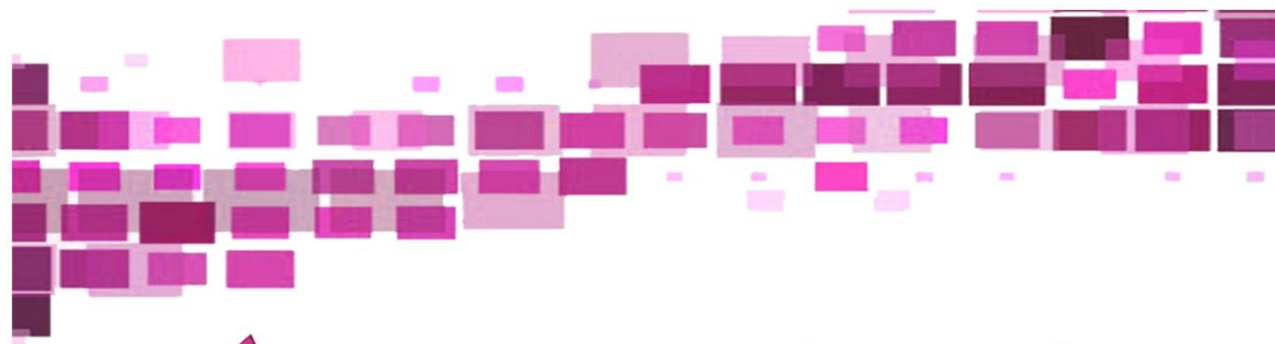
CUADRO I. REGULACIÓN Y CONTROL DEL FINANCIAMIENTO

País	Financiamiento público directo	Fuentes prohibidas	Restricciones a los montos	Límites a gastos de campaña	Rendición de cuentas		Publicidad	Sanciones
					Anual	Campaña		
Costa Rica	Sí	Sí	No	No	Sí	Sí	Sí	Sí
El Salvador	Sí	Sí	Sí	No	Sí	No	Sí	Sí
Guatemala	Sí	Sí	Sí	Sí	Sí	Sí	Sí	Sí
Honduras	Sí	Sí	Sí	Sí	Sí	Sí	Sí	Sí
México	Sí	Sí	Sí	Sí	Sí	Sí	Sí	Sí

En todas las exposiciones se reconoció la importancia y necesidad de mantener un estrecho contacto con actores políticos para brindar capacitación a fin de reducir los riesgos de recibir información errónea o judicializar las faltas.

Los temas presentados del INE de mayor interés para las delegaciones participantes:

- Sistema integral de fiscalización
- Sistema Integral de Monitoreo de Espectaculares y Medios Impresos (SIMEI)
- Registro Nacional de Proveedores
- Portal de Rendición de Cuentas y Resultados de Fiscalización
- Conducción de auditorías in situ/visitas de verificación
- Levantamiento del secreto bancario/fiscal y/o fiduciario



Intercambio virtual sobre Facturación electrónica y modelos de riesgo en la fiscalización electoral

6-7 de AGOSTO, 2020



I. CONTEXTO

Como resultado del Intercambio virtual sobre fiscalización organizado entre el Centro Internacional de Capacitación Electoral (CICIE) y el NDI- Centroamérica, llevado a cabo entre mayo y junio pasados, y en el que participaron autoridades de cuatro países, el jefe del departamento de Financiamiento de Partidos Políticos del Tribunal Supremo de Elecciones (TSE) de Costa Rica, Ronald Chacón Badilla, manifestó su interés por participar en una Pasantía en línea cuyo objetivo sería conocer los mecanismos y buenas prácticas implementadas por la Unidad Técnica de Fiscalización (UTF), así como el detalle de operación del Sistema Integral de Fiscalización (SIF) del INE y la administración de riesgos en torno a la misma.

Las conversaciones entre INE y TSE llevaron a establecer un programa de cooperación que buscó fortalecer las capacidades de ambas Instituciones en los temas relacionados con la fiscalización de los recursos que ejercen los sujetos obligados (partidos, candidaturas independientes, entre otros) y las herramientas de que disponen las autoridades electorales para cumplir con dicho objetivo, generando un espacio para el intercambio de información y experiencias, sobre las bases del respeto mutuo y la reciprocidad.

Esta pasantía, en formato virtual, se llevó a los días 6 y 7 de agosto de 2020, con la ventaja de contar con más de 60 participantes, miembros del equipo que integra el Departamento de Financiamiento de Partidos Políticos del TSE de Costa Rica.



Fiscalización desde el TSE	Fiscalización desde el INE
<p>Sistema mixto de financiamiento para los partidos políticos:</p> <ul style="list-style-type: none">▪ Para recibir el aporte del Estado, los partidos políticos deberán comprobar sus gastos ante el TSE (reembolso post electoral).▪ Las contribuciones privadas a los partidos políticos estarán sometidas al principio de publicidad y se regularán por ley.	<p>Sistema mixto: prevalece el financiamiento público sobre el privado. El financiamiento no debe provenir del erario público, y el financiamiento privado puede ser:</p> <ul style="list-style-type: none">i) financiamiento por la militancia,ii) financiamiento de simpatizantes,iii) Autofinanciamiento yiv) Financiamiento por rendimientos financieros, fondos y fideicomisos.
<p>Con el Código Electoral de 2009 se posibilitó la creación de la Dirección de Financiamiento de Partidos Políticos y del Departamento de Financiamiento de Partidos Políticos. A partir de esta reforma, se concentra en el TSE todo lo relativo a los controles del financiamiento de los partidos políticos (PP).</p> <ul style="list-style-type: none">▪ Sistema de reembolso de gastos autorizados previa liquidación presentada por el PP, que debe ser revisada y avalada por un Contador Público Autorizado.	<p>La reforma de 2014 nacionaliza la función fiscalizadora, que se concentra al 100% en el INE, dándole herramientas muy importantes como el eliminar el secreto bancario, fiduciario y fiscal para poder verificar el flujo del dinero, las operaciones fiscales y hacer investigaciones más profundas (sustanciación y resolución de procedimientos administrativos sancionadores). Causal de nulidad, por lo que la dictaminación debe ser antes de asumir el cargo.</p>

Fiscalización desde el TSE

- Se faculta al TSE para realizar revisiones de carácter aleatorio respecto de los documentos de respaldo de los gastos
- Creación de reserva para financiamiento de gastos permanentes
- Potestad del TSE para realizar investigaciones en caso de advertir la posible comisión de ilícitos.
- Se prohíben donaciones o contribuciones de personas jurídicas
- Se elimina el tope de personas físicas
- Se incrementan las potestades de control del TSE
- Estudios de solvencias de contribuyentes, acceso a información bancaria de partidos y contribuyentes, potestad de auditar integral o selectivamente las finanzas partidarias, facultad de imponer sanciones administrativas
- Ordena el régimen sancionatorio: delitos y faltas administrativas por inobservancia de normas en materia de financiamiento partidario.

Fiscalización desde el INE

- Se generan productos como el dictamen (opinión técnica que emite la UTF y pone a consideración de los colegiados), resoluciones (instrumentos jurídicos para imponer sanciones en caso necesario).
- Con respecto a las auditorías de los informes existe un flujo que abarca: registro de operaciones y gastos, monitoreos y visitas de verificación, auditorías, razones y constancias, oficio de errores y omisiones, respuesta en garantía de audiencia.
- El procedimiento de auditorías tiene por objeto identificar el origen, aplicación y destino de los recursos; va desde la revisión documental, análisis de bases de datos, confirmaciones con terceros, sistemas de fiscalización (monitoreo, registro de proveedores, notificaciones electrónicas).
- Proceso Administrativo Sancionador.

RELACIÓN INE – TSE de Costa Rica

La relación establecida con el Tribunal Supremo de Elecciones (TSE) de Costa Rica ha sido fructífera y de constante participación, el INE ha desarrollado diversos programas de capacitación, incluyendo las ocho Jornadas Interamericanas Electorales, 12 Cursos Internacionales Especializados y con este programa, cuatro Pasantías:



¿Sabías qué?

El TSE de Costa Rica logró detectar irregularidades de aproximadamente 5 millones de colones y un ahorro al Estado por 2.36 millones de colones.

Algunos casos de acierto
Aprox. \$2,36 millones

LA NACIÓN
TSE ordena levantar, por primera vez, el secreto bancario a 'prestamistas' de un partido político

SEMANARIO UNIVERSIDAD
Líderes del Movimiento Libertario van a juicio por estafa

2015

EF
Tribunal Penal de San José condena al PAC por estafa de €352 millones al TSE

PAC condenado por estafa de €350 millones al Estado

Jefe del TSE en juicio contra el PAC: 'Se determinaron presuntos gastos simulados'

2019

EL INFORME FUE REMITIDO AL PARTIDO EN MARZO ANTERIOR

TSE negó el pago de €600 millones de deuda política

2020

ir@ine@tse.go.cr

Las preguntas de la delegación costarricense se refirieron a: cómo se realiza una contabilidad de bienes, servicios o materiales que hayan sido otorgados por simpatizantes; o bien, qué se hace en casos en que pequeños comerciantes a quienes se paga en efectivo y no emiten facturas. De su intervención y el intercambio surgido de ella con la delegación costarricense, se habló que, en Costa Rica, referirse a proveedores alude a aquellas personas jurídicas con obligaciones tributarias, sin embargo, muchos de los servicios en actos de campaña son ofrecidos por personas físicas con otras actividades económicas.

Mientras tanto, en México, la obligación de la factura es para las operaciones comerciales, en el caso de apoyos de simpatizantes en campaña existe una figura de retribución cuyo comprobante es generado por el partido político y es denominado "reconocimiento por actividades políticas" ya que es un movimiento interno. Adicionalmente existen gastos que se consideran menores por la cuantía o tipo de operación y que pueden registrarse en bitácora sin necesidad de un comprobante fiscal.

Adicionalmente, se respondió a la delegación costarricense sobre los tiempos que tarda el Sistema Integral de Fiscalización en operar, limitantes al uso de la factura electrónica, si ésta puede modificarse o anularse, si los partidos políticos están obligados a usar este sistema y si existen sanciones por ingresar información de forma tardía.

La Unidad Técnica de Fiscalización destacó que el modelo mexicano de fiscalización electoral comenzó a partir de los años setenta y como estos cambios fueron graduales pero posibles a raíz de la publicación de 8 reformas electorales.

En 2017 se creó una dirección especializada para el análisis de riesgo en materia de fiscalización dentro del Instituto Nacional Electoral (INE) con el objetivo de identificar, controlar, inhibir y cuantificar las conductas irregulares operadas por los sujetos obligados en el manejo del financiamiento público y privado, transparentando la rendición de cuentas para contribuir al desarrollo de la vida democrática del país.

Se creó una plataforma tecnológica que contribuyera a entregar resultados en tiempo y forma al programa de auditoría, conocida como Sistema Integral de Información de Riesgos (SIIR), el cual coadyuva a la eficiencia del proceso de fiscalización en tiempo real para evolucionar hacia un modelo imparcial, oportuno, dinámico, replicable e integral. Además, utiliza la base de datos del CIIF (motor donde se hacen todos los registros contables) y se hace una integración de estos datos con la información que entregan las fuentes internas y todo esto se entrega en un repositorio integral electrónico.

COVID-19



Curso Virtual Internacional Especializado para América Latina

ELECCIONES EN CONTEXTO DE CONTINGENCIA SANITARIA

26 al 30 de octubre de 2020



Debido a la contingencia sanitaria provocada por la pandemia de Covid-19 que ha impedido la movilidad a nivel mundial, por primera vez el Centro Internacional de Capacitación e Investigación Electoral (CICIE) de la Coordinación de Asuntos Internacionales (CAI) del Instituto Nacional Electoral (INE) de México realizó un curso internacional a distancia. El Curso virtual internacional especializado para América Latina sobre elecciones en contexto de contingencia sanitaria se llevó a cabo del 26 al 30 de octubre de 2020, y abordó los temas más importantes del proceso electoral en el marco de la contingencia sanitaria.



INE Curso Virtual Internacional Especializado para América Latina
ELECCIONES EN CONTEXTO DE CONTINGENCIA SANITARIA
 - 26 al 30 de Octubre de 2020 -

CICIE CAI

COVID-19

PARTICIPANTES

- 28 Funcionarios electorales y especialistas
- 13 Países
- 4 Instituciones especializadas y
- 4 Organismos electorales como especialistas

ESTADOS DE LA REPUBLICA MEXICANA PARTICIPANTES:

BAJA CALIFORNIA
 CAMPECHE
 CHIAPAS
 GUANAJUATO
 GUERRERO
 JALISCO
 PUEBLA

Mapa de América Latina con los países participantes coloreados: Bolivia, Colombia, Costa Rica, Ecuador, El Salvador, Guatemala, Honduras, México, Panamá, Paraguay, Perú, República Dominicana, Rusia.

Logos de patrocinadores: OEA, IIDH (Instituto Interamericano de Derechos Humanos), IFE (Instituto Federal Electoral), TSE (Tribunal Superior Electoral), IFE (Instituto Federal Electoral), IFE (Instituto Federal Electoral), IFE (Instituto Federal Electoral), PARTICIPACIÓN CIUDADANA (PARTICIPACIÓN CIUDADANA).

En el curso participaron 28 funcionarios electorales y especialistas de 13 países, la colaboración de expertos de cinco instituciones internacionales y la experiencia en sus procesos electorales de El Salvador, República Dominicana y de la Federación Rusa y de una organización de la sociedad civil que desarrolló observación electoral Participación Ciudadana de República Dominicana.

Se inició con un panorama general y las implicaciones de la situación actual, para posteriormente debatir sobre el desarrollo de las campañas electorales y el papel de las instituciones, la organización y la logística del proceso electoral, el día de la votación y el escrutinio, para finalizar con el uso de nuevas tecnologías y prospectiva, todo en el marco de la contingencia sanitaria.

Los estados de excepción deben estar fundamentados, deben ser anunciados y por ningún motivo deben anular los derechos de las personas.

La protección de un derecho puede significar la limitación de otro, pero jamás significará su derogación.

América Latina, por su posición geográfica, tuvo tiempo para prepararse para enfrentar la pandemia, sin embargo, los escenarios planteados fueron desbordados debido al alcance que ha tenido la Covid-19.

La respuesta de la región a la pandemia se puede calificar como positiva, pues no se han cancelado elecciones, sino que se han postergado para prepararse para que las elecciones sean satisfactorias.

Los órganos electorales también tuvieron un impacto en su trabajo interno, algunos pasaron al teletrabajo y a los horarios escalonados para bajar el riesgo de contagio, demostrando que muchas de sus actividades pueden realizarse a distancia y elevar la productividad. También se impulsaron los trámites a distancia y se simplificó la tramitología burocrática. La autonomía del órgano electoral, que no cede ante el poder político, debe ceder ante la evidencia científica de las recomendaciones sanitarias.

Un segundo impacto fue en la sobriedad y tecnicismo de la comunicación, pues ahora tuvieron que informar también sobre medidas sanitarias adoptadas, para generar credibilidad en la gente y que acudieran a votar. El éxito del órgano electoral no solamente está en el correcto funcionamiento del proceso electoral, el respeto de la ley y la equidad, sino también en una alta participación.

Gracias a las herramientas tecnológicas dispuestas por el INE para este Curso, no sólo se pudo contar con expertos en tiempo real desde latitudes tan distantes como República Dominicana, Costa Rica, Estados Unidos, Argentina, Kenia y Rusia, sino que se permitió la participación, en calidad de público, a personal trabajador del INE interesado en estos temas, con lo que se contó con una asistencia promedio de 500 personas en cada uno de los días que duró el Curso.

Las experiencias compartidas por países y del Instituto Electoral del estado de Coahuila, que ya han realizado su proceso electoral durante este tiempo de contingencia sanitaria, así como las exposiciones de los expertos, derivaron en disertaciones muy interesantes.

Las acciones que se pongan en marcha en los países para responder a la pandemia deben respetar las siguientes premisas:

- **Necesarias**
- **Proporcionales**
- **Razonables**
- **Temporales**
- **Basadas en ley formal**

Principios que se deben cumplir para aplazar los comicios:

- **Basados en el contexto de la salud**
- **Que lo permita el marco jurídico del país**
- **A través de acuerdos políticos**
- **Tener certeza en las fechas**

Los organismos electorales de los países que han celebrado elecciones han implementado medidas extraordinarias para proteger la salud de los votantes, pero no existe un protocolo único a seguir. Si bien existen protocolos homogéneos, como la obligatoriedad del uso de cubrebocas, sanitizante y respetar la sana distancia por parte de los votantes, en algunos países se pidió que las personas llevaran sus propios bolígrafos, o se establecieron horarios segmentados por grupos poblacionales.

COVID-19 CORONAVIRUS



Curso virtual internacional especializado para

Organismos electorales africanos:

Elecciones durante periodos de emergencias sanitarias.

Diciembre 7 - 11, 2020



- Estuvo a cargo del Instituto Nacional Electoral, a través del Centro Internacional de Capacitación e Investigación Electoral (CICIE) y el Centro Internacional de Apoyo Electoral de los Estados Unidos (USICES). Se contó con la colaboración de la CEDEAO, la Unión Africana, EISA (por sus siglas en inglés), IFES, IDEA Internacional, el Centro de Asistencia y Promoción Electoral-programa especializado del Instituto Interamericano de Derechos Humanos (CAPEL/IIDH), PNUD y la Comisión Electoral Independiente de Jordania
 - Algunos de los temas que se abordaron en este curso fueron el estado de la democracia a nivel global y los ajustes, la logística e innovaciones que los organismos electorales (africanos principalmente) tuvieron que implementar al momento de llevar a cabo unas elecciones en el contexto de la pandemia por Covid-19.

INE
Instituto Nacional Electoral

International Specialized Virtual Course For African Embassies:
Holding Elections During Periods Of Health Emergencies
December 7th - 11th, 2020

CICIE CEDEAO USICES

COVID-19

Túnez
Libia
Jordania
Liberia
Nigeria
Camerún
Uganda
Somalia
Malawi
Botswana
Sudáfrica

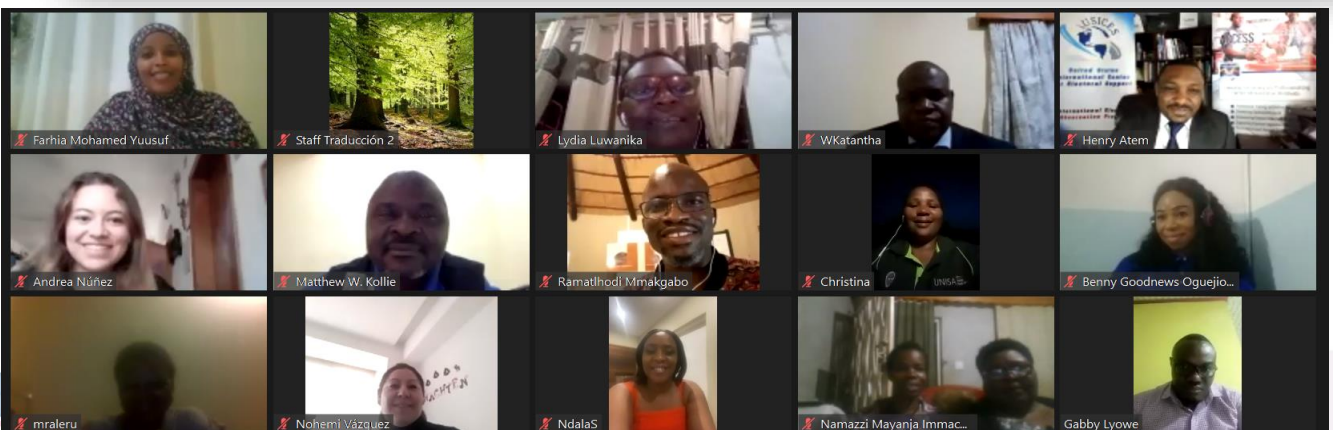
CURSO VIRTUAL ESPECIALIZADO PARA ORGANISMOS ELECTORALES AFRICANOS ELECCIONES DURANTE PERIODOS DE EMERGENCIAS SANITARIAS

PARTICIPANTES
20 Funcionarios electorales y especialistas
10 Países
7 Instituciones especializadas

AFRICAN UNION EISA

PNUD IIDH / CAPEL IDEA IFES

IIDH Instituto Interamericano de Derechos Humanos



¿Sabías qué?



- En casos de emergencia (sean terremotos, incendios, pandemias, etc.), un gobierno puede limitar o restringir ciertas libertades (de movimiento, de privacidad, etc.), lo cual puede representar un gran problema a largo plazo, no sólo por la manipulación política que puede darse, sino que crea una ventana de oportunidad para que los líderes puedan intentar controlar aún más a la sociedad civil al presentar políticas que atenten contra sus derechos.
- En algunos países (como Corea del Sur y EE.UU), el impacto del Covid-19 en las jornadas electorales ha fomentado el incremento en la participación ciudadana (ya que el voto es un medio para garantizar y ejercer la democracia) mientras que en otros, el miedo a un posible contagio ha ocasionado que el índice de participación disminuya.
- Debido a la poca información que había respecto al virus (y la rapidez de su propagación) durante los primeros meses de 2020, la mayoría de los países en los que se llevaría a cabo algún proceso electoral decidieron posponerlo. En el continente africano, Etiopía, Chad, Gabón, Angola, Botsuana, Camerún, Gambia, Zimbabue y Zambia decidieron no llevar a cabo sus elecciones hasta que la situación mejorara.

Del 21 de febrero de 2020 al 1 de febrero de 2021

En África, en 2020, durante la pandemia:

76 países y territorios en el mundo pospusieron procesos electorales

Se pospusieron 14 elecciones



Se llevaron a cabo 25 procesos electorales

En el mundo se llevaron a cabo procesos electorales en 108 países y territorios

Fuente: Elaborado por la Coordinación de Asuntos Internacionales del INE con base en la información del Instituto Internacional para la Democracia y Asistencia Electoral: <https://www.idea.int/es/news-media/multimedia-reports/panorama-global-del-impacto-del-covid-19-en-las-elecciones>



Retos a los que se han enfrentado los organismos electorales africanos durante la pandemia

- La pandemia por Covid-19 ha sido un desafío para el calendario electoral en África (a pesar de que, en comparación con otras partes del mundo, las cifras de personas contagiadas han sido moderadas) y ha creado oportunidades para que algunos gobiernos (al imponer toques de queda o declarar estado de emergencia dentro de sus fronteras) aprovechen la incertidumbre y miedo de la sociedad para fortalecer su poder e impulsar nuevas medidas restrictivas.
- Lo más complicado ante la falta de un consenso político y respuesta común en el continente, ha sido encontrar la forma de proteger la salud de las personas antes, durante y después de las elecciones; para lograr esto se han hecho campañas informativas, se han publicado protocolos sanitarios como parte de la logística electoral y se han implementado diversos mecanismos para ejercer el voto. Por ejemplo, en Sudáfrica, funcionarios electorales fueron a las casas de aquellos votantes que se les complicaba desplazarse de un lugar a otro (por su avanzada edad, estar en el último trimestre del embarazo o por presentar algún tipo de discapacidad) manteniendo la sana distancia en todo momento y presentándose con el material electoral previamente desinfectado.
- Otro gran reto ha sido encontrar formas de incentivar el voto dentro de un contexto de incertidumbre, desinformación, recelo y miedo, a la par de combatir la creciente desconfianza de la población hacia los procesos electorales.
- Un desafío más ha sido modificar los presupuestos, puesto que se ha tenido que adquirir material que originalmente no estaba previsto (como la adquisición de cubrebocas, guantes y gel antibacterial) y contratar personal especializado que elabore los protocolos sanitarios y trate de asegurar el cumplimiento de estos el día de la jornada electoral.

- En cuanto a los grupos vulnerables, la principal dificultad (sobre todo en Nigeria) ha consistido en cómo pueden ejercer su voto aquellas personas que por alguna razón (ya sea médica, por explosiones o accidentes) no cuentan con los dedos de sus manos. Ante esta situación se sugirió adoptar lo que se utiliza en la Ciudad de México, un sello que está sujeto a un brazalete de velcro que se coloca fácilmente sobre las extremidades del cuerpo.

Dificultades y Contratiempos detectados

- Mantener la sana distancia entre las personas en algunos momentos de la jornada.
- No se colocaron contenedores de basura al momento de salir de las casillas de votación para que los votantes y funcionarios de casilla pudieran depositar ahí sus mascarillas y guantes, lo cual generó un problema de basura.
- Falta de presupuesto no se adquirieron termómetros en los centros de votación.
- No se estableció un criterio homogéneo acerca de qué hacer con un votante que presentase síntomas de Covid-19 ¿no lo dejas ejercer su voto, lo regresas a su casa o cómo proceder?
- Es muy complicado cambiar los hábitos de las personas, muchos de ellos esperan que en el periodo de campañas les den algún tipo de apoyo o dádiva, prácticas que no se pueden hacer por medios electrónicos, además de que la mayoría de la gente en África no tiene herramientas tecnológicas, internet o incluso electricidad.



Boletín Electrónico

Vinculación Internacional

INE

Internacional



	País	Institución	Vigencia
Acuerdo de cooperación técnica	República del Ecuador	Consejo Nacional Electoral	
Ampliación del convenio de colaboración	Brasil	Tribunal Superior Electoral	Pendiente por firmar
Renovación el convenio de cooperación bilateral	Guatemala	Tribunal Supremo Electoral	Pendiente por firmar
Renovación del instrumento de colaboración bilateral	Estados Unidos de América	IFES	Pendiente por firmar
Renovación del instrumento	Suecia	IDEA Internacional	Pendiente por firmar

Fecha	País	Institución contraparte	Temas	• Participantes del INE
24 al 26 de febrero de 2020	República Dominicana	Centro de Asesoría y Promoción Electoral del Instituto Interamericano de Derechos Humanos (CAPEL)	⇒ Voto electrónico	<ul style="list-style-type: none"> • Coordinador General de la Unidad Técnica de Servicios de Informática, Jorge Torres. • Jefa del Departamento de Dictaminación de Soluciones Tecnológicas de la Unidad Técnica de Servicios de Informática, Alma Ramos.
5 al 7 de marzo de 2020	Bolivia	Instituto Nacional Demócrata (NDI)	⇒ Debates entre candidatos	<ul style="list-style-type: none"> • Coordinador Nacional de Comunicación Social, Rubén Álvarez
28/09/2020	Guatemala	IFES Tribunal Supremo Electoral de Guatemala	⇒ Logística electoral	<ul style="list-style-type: none"> • María del Carmen Colín, Directora de Planeación Y Seguimiento, • Rafael Riva Palacio, Director de Cooperación Internacional CAI • Erika Salas, Subdirectora de Vinculación con Organismos Internacionales.
01/12/2020	Ecuador	Consejo Nacional Electoral	⇒ Conteo rápido	

País	Tipo de elección	Fecha	Institución	Participantes del INE
República Dominicana	Locales	15 de marzo de 2020	Junta Central Electoral de República Dominicana	<ul style="list-style-type: none"> Consejero Electoral Marco Antonio Baños. Coordinador de la Unidad Técnica de Servicios de Informática, Jorge Torres.
República Dominicana	Locales	15 de marzo de 2020	Organización de los Estados Americanos	<ul style="list-style-type: none"> Director de la Unidad Técnica de lo Contencioso Electoral, Carlos Ferrer.
República Dominicana	Generales	5 de julio de 2020	Junta Central Electoral de República Dominicana	<ul style="list-style-type: none"> Coordinador de Asuntos Internacionales, Manuel Carrillo.
Uruguay	Generales	27 de septiembre de 2020	Corte Electoral de Uruguay	<ul style="list-style-type: none"> Coordinador de Asuntos Internacionales, Manuel Carrillo.
Bolivia	Generales	18 de octubre de 2020	Tribunal Supremo Electoral de Bolivia	<ul style="list-style-type: none"> Consejero Presidente Lorenzo Córdova. Coordinador de Asuntos Internacionales, Manuel Carrillo.
Chile	Consulta popular	25 de octubre de 2020	Servicio Electoral y Tribunal Calificador de Elecciones de Chile	<ul style="list-style-type: none"> Coordinador de Asuntos Internacionales, Manuel Carrillo. Rafael Riva Palacio, Director de Vinculación y Cooperación Internacional CAI
	Elecciones primarias	29 de noviembre de 2020	Servicio Electoral y Tribunal Calificador de Elecciones de Chile	<ul style="list-style-type: none"> Rafael Riva Palacio Galimberti - Director de Vinculación y Cooperación Internacional, Erika Salas Rueda - Subdirectora de Vinculación con Organismos Internacionales, Álvaro Espina Sánchez - Líder de Proyecto de Seguimiento Internacional, Adriana Ramos Olivares - Enlace Administrativo

EVENTO	FECHA	INSTITUCIÓN ORGANIZADORA	PARTICIPACIÓN DEL INE
Foro Virtual Especializado "Intercambio y debate de efectos del Covid-19 sobre el panorama electoral latinoamericano"	24/04/2020	IIDH/CAPEL	En revisión los insumos que se han aportado por parte del INE, a fin de completar la información.
Intercambio en materia de comunicación institucional y capacitación electoral.	22/05/2020	CNE de Argentina y CAPEL	Rodrigo Bengochea, Director de Difusión y Campañas Institucionales, DECEyEC Christian Flores, director de Capacitación Electoral, DECEyEC Manuel Carrillo Poblano, Coordinador de Asuntos Internacionales Deyanira Galindo Rodríguez, Subdirectora de Programas Internacionales de Capacitación, CAI
Conferencia virtual "Administración de elecciones durante la pandemia del COVID-19"	26/05/2020	A-WEB	Rafael Riva Palacio Director de Cooperación y Vinculación Internacional
Propuesta a la Comisión de Venecia para presentar los insumos especializados en materia de pandemia y elecciones, elaborados por dicho mecanismo internacional en América Latina	02/06/2020		Lorenzo Córdova Vianello Consejero Presidente INE México

EVENTO	FECHA	INSTITUCIÓN ORGANIZADORA	PARTICIPACIÓN DEL INE
Foro Virtual Especializado "Intercambio y debate de efectos del Covid-19 sobre el panorama electoral latinoamericano"	24/04/2020	IIDH/CAPEL	
II Curso virtual "Desarrollo de capacidades para una participación política de las mujeres en América Latina",	Agosto y septiembre 2020		Aidé López UTGYND Judith Nieto Asesora de Presidencia del Consejo General Dinorah López Asesora Consejera Claudia Zavala
XIX Curso sobre elecciones y democracia	24/08/2020		"Rafael Riva Palacio Director de Cooperación y Vinculación Internacional Nohemí Vázquez Manuel Carrillo Coordinador de Asuntos Internacionales Carlos Navarro Director de Estudios y Proyectos Internacionales"
Sesión "Procesos electorales en tiempos de pandemia"	13 de octubre de 2020		Lorenzo Córdova Vianello Consejero Presidente INE México

EVENTO	FECHA	INSTITUCIÓN ORGANIZADORA	PARTICIPACIÓN DEL INE
<p>Reuniones de trabajo virtuales entre órganos desconcentrados y OPLs con la OEA, a fin de compartir experiencias en materia de previsiones sanitarias para la realización de elecciones en tiempos de pandemia</p>	<p>07/10/2020</p>	<p>OEA</p>	<p>Dr. Lorenzo Córdova, Consejero Presidente Lic. Edmundo Jacobo, Secretario Ejecutivo Ing. Jorge Torres, Coordinador General de la Unidad de Servicios Informáticos Mtro. Sergio Bernal Director Ejecutivo de Organización Electoral Lic. Bogart Montiel Director Ejecutivo de Administración Mtra. Cecilia Azuara, Directora de la Unidad Técnica de Transparencia y Protección de Datos Personales Lic. Daniela Casar Directora del Secretariado Mtro. Miguel Ángel Patiño, Director de la Unidad Técnica de Vinculación con Organismos Públicos Locales</p> <p>Lic. Rubén Álvarez, Coordinador Nacional de Comunicación Social Mtro. Gabriel Mendoza, Director Jurídico Mtro. Roberto Cardiel, Director Ejecutivo de Capacitación Electoral y Educación Cívica. Ing. René Miranda, Director Ejecutivo del Registro Federal de Electores Lic. Manuel Carrillo, Coordinador de Asuntos Internacionales Lic. Javier Naranjo, Secretario Particular de Presidencia del Consejo General Mtro. Emilio Buendía, Jefe de Oficina de Presidencia del Consejo General Lic. Marco Zavala, Jefe de Oficina de la Secretaría Ejecutiva Lic. Jesús Galindo, Secretario Particular del Secretario Ejecutivo</p>

EVENTO	FECHA	INSTITUCIÓN ORGANIZADORA	PARTICIPACIÓN DEL INE
Foro Internacional "La nueva normalidad: tecnologías aplicadas en los procesos electorales"	11 y 12 de noviembre de 2020		Lorenzo Córdova Consejero Presidente INE México
Reunión de trabajo sobre aspectos de seguridad en identificación digital y voto electrónico	20/11/2020	Embajada de la República Checa	Manuel Carrillo Poblano Coordinador de Asuntos Internacionales
Seminario internacional "Ciberseguridad Nacional y Elecciones"	15-17 de diciembre de 2020	IIDH-CAPEL y la Universidad George Washington	Ing. Yuri González Robles

INE

Internacional



ELECCIONES EN EL MUNDO

2020

RESUMEN DE PROCESOS ELECTORALES LLEVADOS A CABO EN 2020



Realizado por la Coordinación de Asuntos Internacionales (CAI) del INE, con base en información de investigación de la misma CAI y de IDEA Internacional.

Elecciones realizadas en 2020 a nivel nacional	71
Elecciones presidenciales	Croacia, Togo, Burundi, Kiribati, Malawi, Islandia, Polonia, República Dominicana, Belarús, Tadjikistán, Guinea, Papua y Nueva Guinea, Bolivia, Seychelles, Côte d'Ivoire, Tanzania, Estados Unidos, Palau, Belice, Moldova, Burkina Faso, Ghana, República Centroafricana = 24 países
Elecciones legislativas/ parlamentarias	Uzbekistán, Perú, Irlanda, Azerbaiyán, Camerún, Irán, Comoras, Eslovaquia, Tayikistán, Israel, Guyana, Eslovenia, Vanuatu, Guinea, Corea del Sur, Kiribati, Malí, Burundi, Surinam, San Kits y Neves, Serbia, Mongolia, Croacia, República Dominicana (julio), Singapur, Macedonia del Norte, Siria, Sri Lanka, Trinidad y Tobago, Papua y Nueva Guinea, Montenegro, Jamaica, Egipto, República Checa, Kirguistán, Lituania, Nueva Zelanda, Bolivia, Tanzania, Estados Unidos, Palau, Myanmar, Jordania, Belice, Georgia, Burkina Faso, Kuwait, Rumania, Venezuela, Ghana, Níger, República Centroafricana= 52 países
Elecciones subnacionales Algunos países realizaron varias elecciones subnacionales en diferentes meses, solo se contabiliza al país.	Australia, Bangladesh, Canadá, Francia, Alemania, República Dominicana, Moldova, Suiza, Ucrania, Japón, Benín, India, Nigeria, Austria, Túnez, España, Malasia, Letonia, Rusia, Italia, Uruguay, Rumania, Suecia, República Checa, Eslovaquia, México, Cabo Verde, Gambia, Bosnia y Herzegovina, Estados Unidos, Brasil, Indonesia, Níger = 33 países

Elecciones a nivel nacional realizadas en 2020

- La Coordinación de Asuntos Internacionales del INE realizó un seguimiento del contexto político y procesos electorales realizados en 2020 de 50 países.
- Desde el 11 de marzo de 2020 la OMS declaró el COVID-19 como pandemia.
- A continuación se presenta información de los procesos electorales de 44 países y el porcentaje de votación en cada uno en 2020 y la anterior, con el objetivo de tener un parámetro de comparación.
- La información se basa en los reportes mensuales elaborados por la Coordinación de Asuntos Internacionales obtenidos de diversas fuentes informativas.

Mes	País	Tipo de elección	Participación 2020	Participación anterior
Enero	Croacia	Presidencial / segunda vuelta	51.2%	59.05% (2015)
	Taiwán	Presidencial y legislativa	74.8%	66.2% (2016)
	Uzbekistán	Legislativa / segunda vuelta	67.8%	88.94% (2014)
	Perú	Legislativa	74.07%	81.88% (2016)
Febrero	Irlanda	Parlamentaria	62.77%	65.09% (2016)
	Azerbaiyán	Legislativa	46.84%	55.54% (2015)
	Camerún	Legislativas	43.79%	79.79% (2013)
	Irán	Legislativas / primera vuelta	42.32%	60.09% (2016)
	Togo	Presidencial	92.28%	60.94% (2015)
	Comoras	Legislativas	62.42%	71.35% (2015)
	Eslovaquia	Parlamentarias	65.81%	59.82% (2016)
Marzo	Tayikistán	Legislativas	86.44%	82% (2015)
	Israel	Parlamentarias	71.52%	69.83% (2019)
	Guyana	Parlamentarias	72.58%	72.19% (2015)
	Vanuatu	Parlamentarias	51.29%	56.47% (2016)

¹ El 11 de marzo la Organización Mundial de la Salud determinó en su evaluación que la COVID-19 puede considerarse como una pandemia.

Mes	País	Tipo de elección	Participación 2020	Participación Anterior
Marzo	Guinea	Legislativas y referéndum constitucional	58.04%	63.53% (2013)
	Malí	Legislativas / primera vuelta	35.58%	38.50% (2013)
Abril	Corea del Sur	Legislativas	66.21%	58.03% (2016)
	Kiribati	Legislativas	75.67%	67.54% (2007)
Mayo	Burundi	Presidencial y legislativa	87.7%	74% (2015)
	Surinam	Legislativas	71.57%	75.32% (2015)
Junio	Serbia	Parlamentaria	48.93%	56.07% (2016)
	Malawi	Presidencial extraordinarias	64.81%	74.44% (2019)
	Mongolia	Legislativas	73.64%	73.58% (2016)
	Polonia	Presidencial / primera vuelta	68.18%	55.34% (2015)
Julio	República Dominicana	Presidencial y legislativas	55.2%	68% (2016)
	Singapur	Parlamentarias	95.81% Voto obligatorio	93.7% (2015) Voto obligatorio
	Polonia	Presidencial / segunda vuelta	68.18%	55.34% (2015)
	Macedonia del Norte	Parlamentarias	52.02%	66.79% (2016)
	Siria	Legislativas	33.17%	57.56% (2016)
Agosto	Sri Lanka	Legislativas	75.89%	77.66% (2015)
	Belarús	Presidencial	84.28%	87.22% (2015)
	Trinidad y Tobago	Parlamentarias	58.04%	66.84% (2015)
Septiembre	Egipto	Legislativas / segunda vuelta	29.07%	28.27% (2015)
Octubre	Bolivia	Presidencial y legislativa	88.42%	88.4% (2019)

Mes	País	Tipo de elección	Participación 2020	Participación anterior
Noviembre	Estados Unidos	Presidencial, legislativa	66.7%	65.44% (2016)
	Myanmar	Legislativas	71.89%	69.72% (2015)
	Belice	Parlamentarias	81.86%	72.69% (2015)
	Moldova	Presidencial / segunda vuelta	48.54%	53.45% (2016)
	Georgia	Legislativas / segunda vuelta	56.11%	51.94% (2016)
	Burkina Faso	Presidencial y legislativa	50.7%	60% (2015)
Diciembre	Kuwait	Parlamentarias	60%	70% (2016)
	Rumania	Parlamentarias	31.84%	37.79% (2016)
	Venezuela	Legislativas	31%	73.76% (2015)

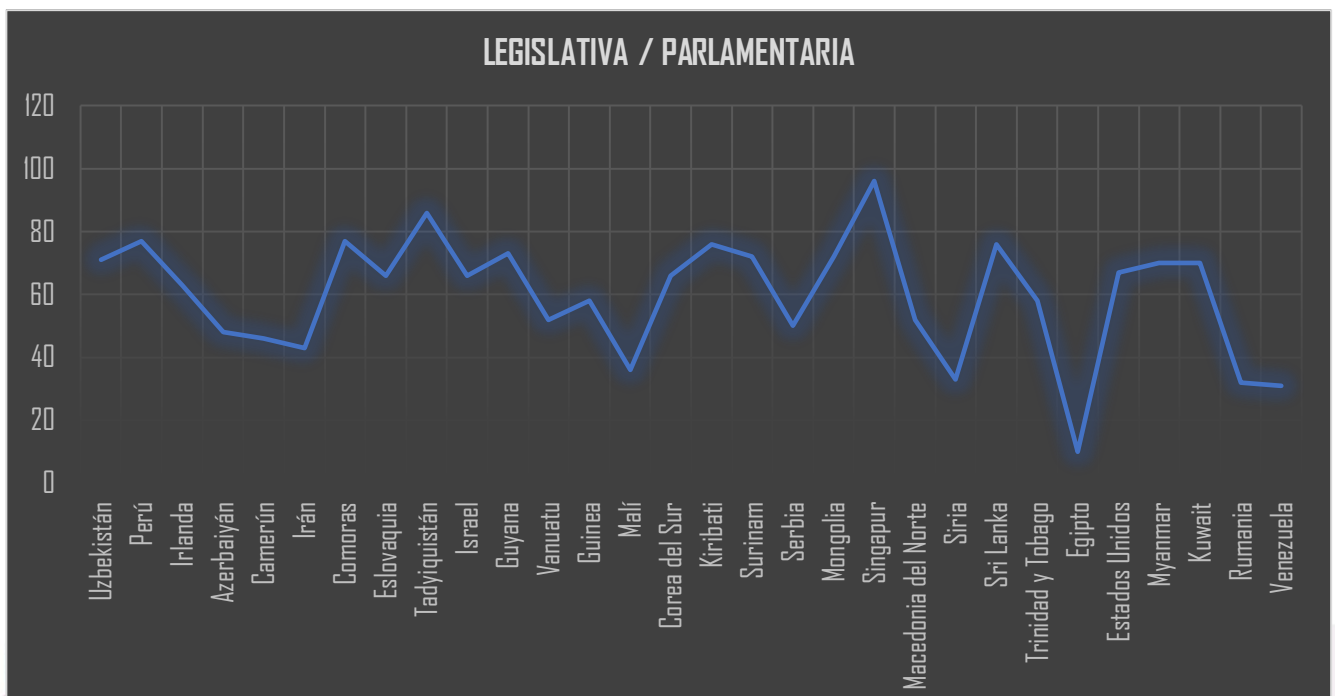
El Dr. Joseph Thompson, director Ejecutivo del IIDH y el experto internacional Rafael López Pintor, concluyeron que: “con respecto a los países que habían realizado procesos electorales durante la pandemia... quedó demostrado que es posible conciliar los protocolos sanitarios con la realización de elecciones. No se ha demostrado que haya existido un avance en los números de contagios de Covid-19 tras la celebración de la jornada electoral. Adicionalmente, los organismos electorales han realizado una labor interinstitucional con los entes de salud nacionales para poder realizar el proceso electoral; es necesario colaborar para el éxito de la jornada... y la participación no se vio afectada por la crisis sanitaria, incluso en algunos lugares aumentó con respecto a elecciones pasadas.

En seguimiento a la observación realizada por los Dres. Thompson y López Pintor, se presentan, a continuación, las gráficas respecto de la participación ciudadana en elecciones nacionales, en algunos países que llevaron procesos electorales en 2020 y de lo cuales el CICIE llevó un registro mensual.

Participación ciudadana en elecciones Presidenciales en 2020

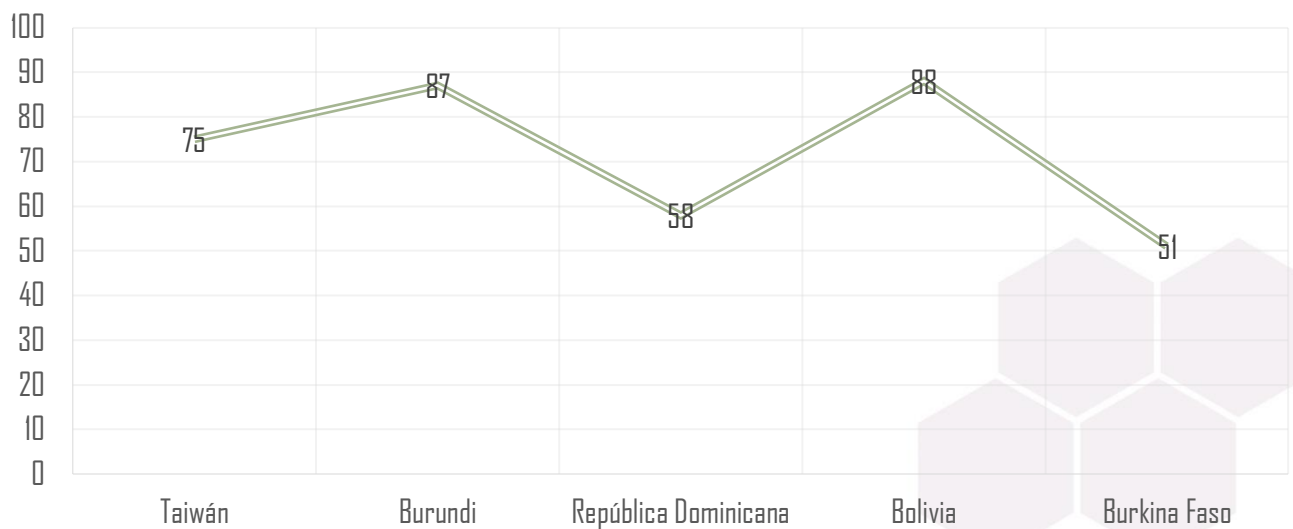


Participación ciudadana en elecciones legislativas / parlamentarias en 2020



Participación ciudadana en elecciones presidencial y legislativa en 2020

PRESIDENCIAL Y LEGISLATIVA



El siguiente cuadro de análisis se refiere a los países de los cuales la Coordinación de Asuntos Internacionales realizó un seguimiento de ellos sobre el contexto político prevaleciente y procesos electorales a nivel nacional, realizados en 2020.

Dimisión/destitución Primer Ministro/ Presidente	Malta, Haití*, Federación de Rusia, Alemania (local), Túnez (julio), Perú, Rumania, Níger
Moción de censura Parlamentaria / Disolución de gobierno	Bulgaria (julio), Guyana, Kosovo, Croacia (mayo), Kuwait
Elecciones anticipadas	Azerbaiyán, Guyana, Croacia, Singapur
Formación de gobierno	España, Israel (mayo), Irlanda (junio), Gabón, Macedonia del Norte (agosto)
Cambio correlación fuerzas en Legislativo	Perú, Irlanda, Eslovaquia, República Dominicana, Kiribati, Surinam, Guyana, Mongolia, Belice, Kuwait, Rumania
Alternancia en el poder	Croacia, República Dominicana, Estados Unidos, Belice, Moldova
Reelecciones/Confirmación en el cargo/ Mantiene mayoría legislativa	Taiwán, Uzbekistán, Bulgaria, Togo, Eslovenia, Corea del Sur, Burundi, Serbia, Polonia, Singapur, Macedonia del Norte, Sri Lanka, Belarús, Trinidad y Tobago, Georgia, Burkina Faso, Ghana, República Centroafricana

Consultas ciudadanas: plebiscito, referéndum	Federación de Rusia, Guinea, Ghana
Cuestionamientos a la integridad de las elecciones	Togo, Irán, Malawi, Guyana, Burundi, Siria, Belarús, Egipto, Venezuela, República Centroafricana
Reforma político electoral	Rusia, Georgia
Contexto de violencia político social	Camerún, Malí, Siria, Burkina Faso, República Centroafricana

Fuente: Elaborado por la Coordinación de Asuntos Internacionales del INE con base en los reportes mensuales del contexto político y procesos electorales de 2020 obtenidos de diversas fuentes informativas.

^[1] Candidato opositor murió por COVID antes de las elecciones.



INE

Internacional



En esta sección, la coordinación de Asuntos Internacionales hace una recomendación de lecturas relativas a la democracia electoral que son publicadas por instituciones internacionales y que contribuyen al análisis y a brindar información comparada que pueda coadyuvar a dar, a través de la experiencia de otros países, las soluciones y acciones instrumentadas en determinados casos.

En esta edición, el contexto de la pandemia se presentan la serie de fascículos publicados por el Centro de Asesoría y Promoción Electoral, así como del Instituto Internacional para la Democracia y Asistencia Electoral (IDEA Internacional) y de la Organización de los Estados Americanos, para cada uno se agregan los hipervínculos de estos.

Serie de fascículos *América Latina: Elecciones en tiempos de pandemia*

Descárgalos:

Fascículo 1. [Consideraciones para el establecimiento de un protocolo para celebración de elecciones en el contexto de una crisis sanitaria](#)

Fascículo 2. [Dimensiones que inciden en la organización de procesos electorales en tiempos de pandemia](#)

Fascículo 3. [El Covid-19 y las elecciones en América Latina](#)

Fascículo 4. [Lecciones aprendidas en materia de organización de elecciones en contexto de pandemia y post-pandemia](#)

Fascículo 5. [Elecciones en tiempo de crisis sanitaria: una mirada desde la sociedad civil](#)

Fascículo 6. [La capacitación electoral frente a un nuevo desafío](#)

Fascículo 7. [Anotaciones preliminares sobre los efectos del Covid-19 en los sistemas políticos](#)

Fascículo 8. [Protocolos Sanitarios implementados en procesos electorales. América Latina 2020](#)

Fascículo 9. [Experiencia de los Organismos Electorales de América Latina en la celebración de procesos electorales en pandemia](#)

<https://www.iidh.ed.cr/capel>



Fascículo 1. Consideraciones para el establecimiento de un protocolo para celebración de elecciones en el contexto de una crisis sanitaria

Fascículo 2. Dimensiones que inciden en la organización de procesos electorales en tiempos de pandemia

Fascículo 3. El Covid-19 y las elecciones en América Latina

Fascículo 4. Lecciones aprendidas en materia de organización de elecciones en contexto de pandemia y post-pandemia

Fascículo 5. Elecciones en tiempo de crisis sanitaria: una mirada desde la sociedad civil

Fascículo 6. La capacitación electoral frente a un nuevo desafío

Fascículo 7. Anotaciones preliminares sobre los efectos del Covid-19 en los sistemas políticos

Fascículo 8. Protocolos Sanitarios implementados en procesos electorales. América Latina 2020

Fascículo 9. Experiencia de los Organismos Electorales de América Latina en la celebración de procesos electorales en pandemia

Panorama global del impacto del COVID-19 en las elecciones

PUBLISHED: 23/03/2020 | GLOBAL | AFRICA Y ASIA OCCIDENTAL | OFICINA DE UE (BRUSELAS) | AMÉRICA LATINA Y EL CARIBE | EUROPA | OFICINA DE ONU (NEW YORK) | ASIA Y EL PACÍFICO | COVID-19 Y DEMOCRACIA | ELECCIONES

Las elecciones pospuestas debido al brote de COVID-19 (coronavirus) proliferan. A continuación puedes ver el cronograma de elecciones actuales, según lo informado por los gobiernos, los organismos de gestión electoral y los medios de comunicación. Esta lista no es exhaustiva, pero abarca bastante la situación en todo el mundo.

This Global overview of COVID-19: Impact on elections is available in English.
Ikhtisar Global COVID-19: Dampak Terhadap Pemilu ini tersedia dalam Bahasa Indonesia.

Esta página se publicó por primera vez el 18 de marzo de 2020 y se actualiza periódicamente según las investigaciones de IDEA Internacional. Por favor, contacte IDEA Internacional en el email elections@idea.int en caso de tener alguna actualización al respecto.

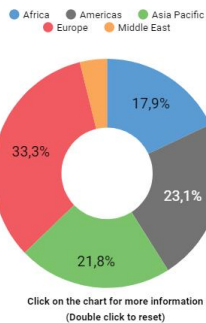
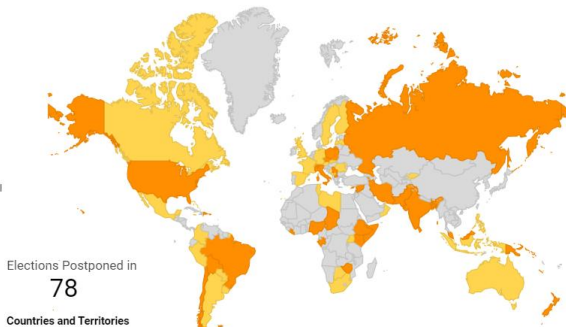
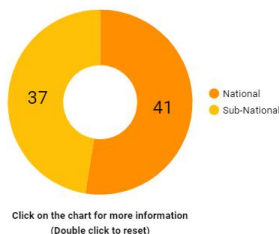
TABLA DE CONTENIDOS

- Análisis
- Elecciones pospuestas por COVID-19
- Elecciones realizadas durante la expansión del COVID-19
- Elecciones que mantienen sus fechas iniciales
- Casos destacados de prevención y mitigación
- Tendencias de participación de votantes
- Análisis y publicaciones de IDEA Internacional sobre el COVID-19 y las elecciones



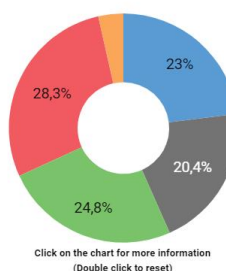
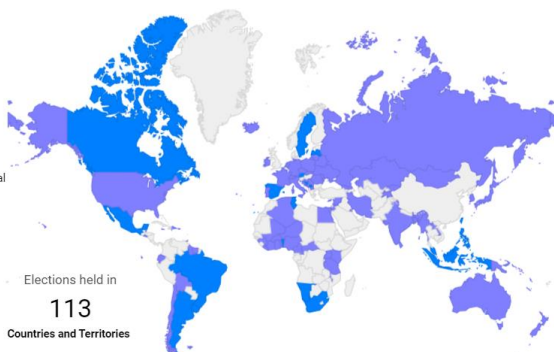
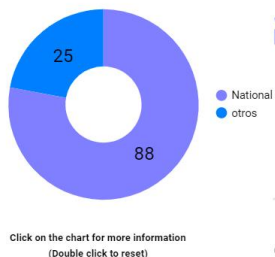
National and Subnational Elections Postponed

[Go To Page 2](#)

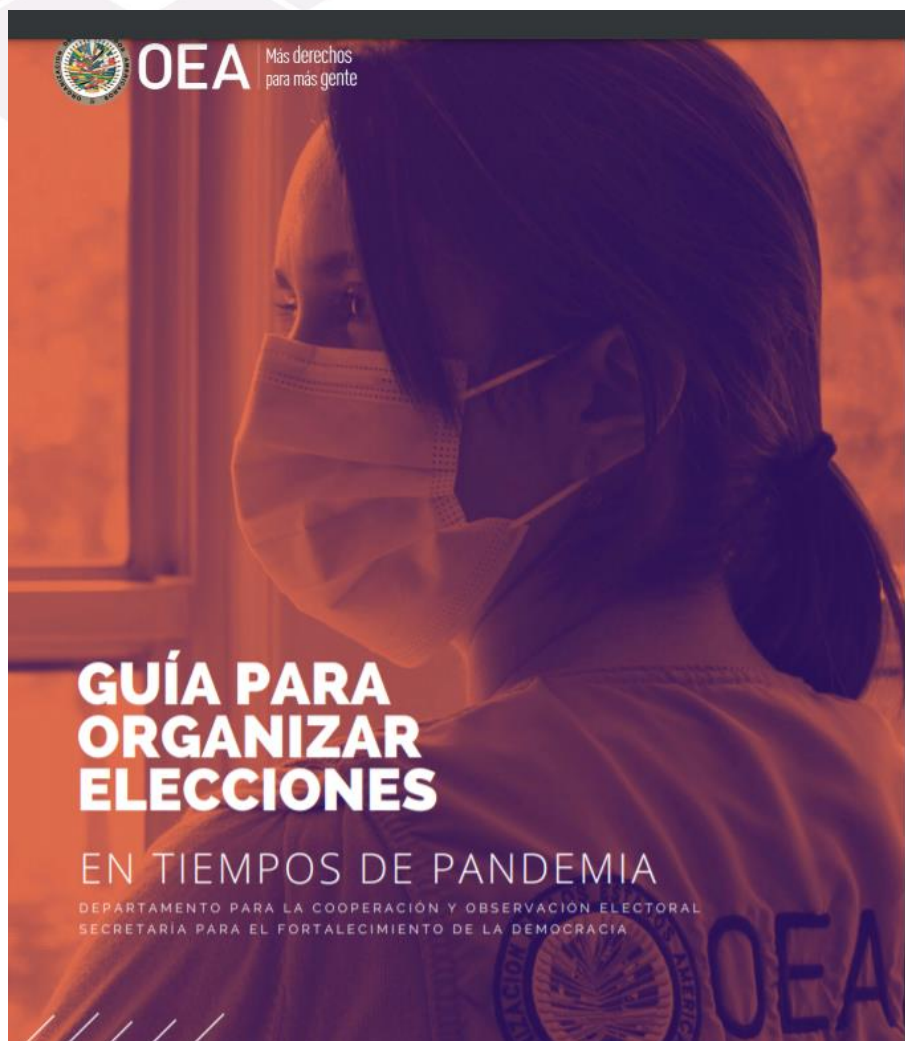


National and Subnational Elections Held

[Go To Page 2](#)



Google Data Studio



<http://www.oas.org/documents/spa/press/OEA-guia-para-organizar-elecciones-en-tiempos-de-pandemia.pdf>



El Instituto Nacional Electoral (INE), a través del Centro internacional de Capacitación e Investigación Electoral (CICIE), de la Coordinación de Asuntos Internacionales, es el responsable del tratamiento de los datos personales, los cuales serán protegidos conforme a lo dispuesto en la *Ley General de Protección de Datos Personales en Posesión de Sujetos Obligados* (LGPDPSSO) y demás normatividad que resulte aplicable.

Para más información, así como para ejercer los derechos de acceso, rectificación, cancelación y oposición al tratamiento de tus datos personales (derechos ARCO), registrados en este boletín electrónico, podrá acudir directamente ante la Unidad de Transparencia (UT) del INE, ubicada en Viaducto Tlalpan #100, Edif. "C", 1er. Piso, Col. Arenal Tepepan, Tlalpan, C.P. 14610, Ciudad de México, de 9:00 a 18:00 horas, de lunes a viernes en días hábiles, o bien, a través de la Plataforma Nacional de Transparencia (<http://www.plataformadetransparencia.org.mx/>) o enviar un correo electrónico a la siguiente dirección transparencia@ine.mx.

Cualquier solicitud de autorización para reproducir total o parcialmente esta publicación debe ser dirigida a:

Coordinación de Asuntos Internacionales

Instituto Nacional Electoral

Calzada Acoxpa 436, piso 7,

Col. Vergel de Coyoacán,

Alcaldía de Tlalpan, 14340

Correo electrónico: capacitacion.cicie@ine.mx

Coordinación: Manuel Carrillo Poblano

Diseño y Edición: Juan Pablo Ramírez

Desarrollo y revisión: Deyanira Galindo Rodríguez

Hecho en México